

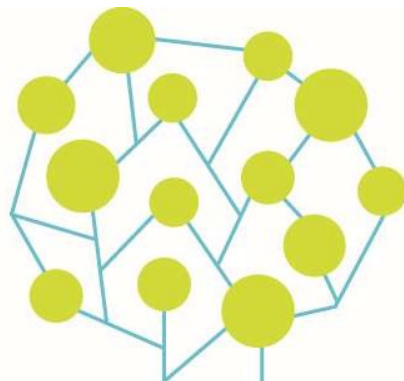
CONCOURS

BROCHURE D'INFORMATION

Filière culturelle (artistique)

Catégorie A

Professeur territorial d'enseignement artistique
de classe normale



COORDINATION CDG OCCITANIE

REFERENCES

- Décret n°91-857 du 2 septembre 1991 portant statut particulier du cadre d'emplois des professeurs territoriaux d'enseignement artistique (musique, danse, art dramatique, arts plastiques),
- Décret n°92-894 du 2 septembre 1992 fixant les conditions d'accès et les modalités d'organisation des concours pour le recrutement des professeurs territoriaux d'enseignement artistique,
- Arrêté du 2 septembre 1992 fixant le programme des matières des épreuves des concours pour le recrutement des professeurs territoriaux d'enseignement artistique.

MISSIONS

Les professeurs d'enseignement artistique exercent leurs fonctions, selon les formations qu'ils ont reçues, dans les spécialités suivantes :

- 1° Musique ;
- 2° Danse ;
- 3° Art dramatique ;
- 4° Arts plastiques.

Les spécialités Musique, Danse et arts plastiques comprennent différentes disciplines.

Pour les spécialités Musique, Danse et Art dramatique, ils exercent leurs fonctions dans les conservatoires à rayonnement régional, départemental, communal ou intercommunal classés par l'Etat.

Pour la spécialité Arts plastiques, ils exercent leurs fonctions dans les écoles régionales ou municipales des beaux-arts habilitées par l'Etat à dispenser tout ou partie de l'enseignement conduisant à un diplôme d'Etat ou diplôme agréé par l'Etat.

Les professeurs d'enseignement artistique assurent un enseignement hebdomadaire de seize heures. Les professeurs d'enseignement artistique sont placés, pour l'exercice de leurs fonctions, sous l'autorité du directeur de l'établissement d'enseignement artistique.

Ils assurent la direction pédagogique et administrative des conservatoires à rayonnement communal ou intercommunal et, par dérogation aux dispositions du deuxième alinéa, des établissements d'enseignement de la musique, de la danse et de l'art dramatique non classés et des écoles d'arts plastiques qui ne sont pas habilitées à dispenser tout ou partie de l'enseignement conduisant à un diplôme d'Etat ou à un diplôme agréé par l'Etat.

CONDITIONS GÉNÉRALES POUR AVOIR LA QUALITE DE FONCTIONNAIRE

Ces conditions sont au nombre de 5 :

1. posséder la nationalité française ou celle de l'un des autres États membres de l'Union européenne ou d'un autre État partie à l'accord sur l'Espace économique européen,
2. jouir de ses droits civiques dans l'État dont on est ressortissant,
3. ne pas avoir subi une condamnation incompatible avec l'exercice des fonctions,
4. être en position régulière au regard des obligations de service national de l'État dont on est ressortissant,
5. remplir les conditions d'aptitude physique exigées pour l'exercice des fonctions.

Concours externe

Les candidats au concours externe sur titres avec épreuve (spécialités Musique et danse et Art dramatique) et au concours externe sur titres avec épreuves (spécialité Arts plastiques) d'accès au cadre d'emplois des professeurs territoriaux d'enseignement artistique doivent être titulaires de l'un des titres ou diplômes suivants :

Pour la spécialité Musique et danse : le certificat d'aptitude aux fonctions de professeur des conservatoires classés par l'Etat ;

Pour la spécialité Art dramatique : le certificat d'aptitude aux fonctions de professeur des conservatoires classés par l'Etat obtenu dans la discipline Art dramatique ;

Pour la spécialité Arts plastiques :

a) Un diplôme national ou reconnu ou visé par l'Etat sanctionnant une formation d'une durée totale au moins égale à trois années d'études supérieures après le baccalauréat (bac + 3) ; ou

b) Un titre ou diplôme homologué au moins au niveau II des titres et diplômes de l'enseignement technologique, en application de [l'article 8](#) de la loi n° 71-577 du 16 juillet 1971 ; ou

c) Un titre ou diplôme national de niveau équivalent :

- Diplôme supérieur d'art plastique de l'Ecole nationale supérieure des beaux-arts.
 - Diplôme de l'Ecole nationale supérieure des arts décoratifs.
 - Diplôme de l'Ecole nationale supérieure de la création industrielle.
 - Diplôme national supérieur d'expression plastique.
 - Diplôme national des beaux-arts.
 - Titre d'architecte diplômé par le Gouvernement.
 - Diplôme de l'Institut français de restauration des oeuvres d'art.
 - Diplôme d'études supérieures de l'Ecole du Louvre.
 - Diplôme de l'Ecole supérieure des arts appliqués aux industries d'architecture intérieure de l'ameublement Boule.
 - Diplôme d'architecture intérieure de l'école Camondo.
 - Diplôme de l'Ecole supérieure des arts appliqués Duperré.
 - Diplôme de l'Ecole supérieure Estienne des arts et industries graphiques.
 - Diplôme de l'Ecole nationale des arts appliqués et des métiers d'arts Olivier-de-Serres.
 - Diplôme de l'école spéciale d'architecture.
 - Diplôme d'études supérieures spécialisées de l'Institut d'urbanisme de Paris-VIII.
 - Diplôme de l'Institut d'urbanisme de l'université de Paris - Val-de-Marne.
 - Diplôme de paysagiste DPLG de l'Ecole nationale supérieure du paysage de Versailles.
 - Diplôme d'ingénieur en génie mécanique, spécialisation Design de l'université technologique de Compiègne.
 - Certificat de fin d'études de l'Institut des hautes études cinématographiques.
 - Diplôme de la Fondation européenne des métiers de l'image et du son.
- d) Justifier d'une pratique artistique appréciée par le ministre chargé de la culture après avis d'une commission créée par arrêté du même ministre.

Demande d'équivalence de diplôme (sauf pour la spécialité danse)

Si vous justifiez **d'un titre ou diplôme obtenu en France ou délivré dans un État autre que la France**, d'un niveau similaire ou différent de celui requis, et, le cas échéant, si vous avez une expérience professionnelle en complément ou en l'absence de tout diplôme, vous pouvez demander une équivalence de diplôme ou d'expérience (procédures R.E.D. et R.E.P.).

Pour cela, vous devez sans attendre la période d'inscription vous adresser au :

Centre National de la Fonction Publique Territoriale
Secrétariat de la Commission nationale d'équivalence de diplôme
80 rue de Reuilly
CS 41232
75578 Paris Cedex 12
www.cnfpt.fr

Autres informations sur le dispositif dérogatoire relatif aux équivalences de diplômes précitées : Décisions de la commission

- Les décisions sont communiquées directement aux candidats.
- La décision favorable de la commission reste valable pour toute demande d'inscription lors d'un concours ultérieur pour lequel la même condition de qualification est requise (si aucune modification législative ou réglementaire n'a remis en cause l'équivalence accordée).
- Une décision défavorable empêche le candidat pendant 1 an (à compter de la notification de la décision défavorable) de représenter une demande d'équivalence pour le même concours ou tout autre concours pour lequel la même condition de qualification est requise.

Important

- Effectuer une demande d'équivalence de diplôme ne dispense en aucun cas des démarches d'inscription à un concours.
- Les demandes d'équivalence adressées auprès à la commission peuvent être effectuées tout au long de l'année (délai moyen pour le traitement d'un dossier : 3 à 4 mois).

Attention : la décision favorable de la commission doit être produite par le candidat au plus tard le jour de la première épreuve. Dans l'hypothèse où le candidat serait dans l'impossibilité de la fournir dans les délais, son inscription ne pourrait être validée et celui-ci ne pourrait être admis à concourir qu'à une session suivante du concours.

Dispenses des conditions de diplôme

- les mères et pères d'au moins trois enfants qu'ils élèvent ou ont élevés effectivement,
- les sportifs de haut niveau figurant sur la liste publiée l'année du concours par le Ministre chargé des Sports.

Concours interne

Ouvert aux assistants d'enseignement artistique (y compris assistants territoriaux d'enseignement artistique principaux de 2^{ème} et 1^{ère} classe) justifiant, au 1er janvier de l'année du concours, de **trois années au moins de services publics effectifs**, compte non tenu des périodes de stage ou de formation dans une école ou un établissement ouvrant accès à un grade de la fonction publique.

Les formations ou diplômes permettant de participer au concours interne dans les spécialités art dramatique et musique, ainsi que les diplômes le permettant dans la spécialité danse, sont précisés par décret.

Il s'agit du Diplôme d'Etat (DE).

Les candidats devront justifier avoir suivi la formation spécifique correspondant à l'un des diplômes exigés pour l'accès au concours externe d'assistant spécialisé d'enseignement artistique ou obtenu l'un de ces diplômes (DE ou DUMI).

Les candidats non titulaires du diplôme requis pour se présenter au concours interne de professeur d'enseignement artistique sont invités à solliciter la décision de la commission d'équivalence de diplômes dans les mêmes conditions que le concours externe ci-dessus.

A noter : ces dispositions ne concernent pas la spécialité arts plastiques.

NATURE DES EPREUVES et PROGRAMME

SPECIALITE MUSIQUE

La spécialité musique comprend les disciplines suivantes : violon, alto, violoncelle, contrebasse, flûte traversière, hautbois, clarinette, basson, saxophone, trompette, cor, trombone, tuba, piano, orgue, accordéon, harpe, guitare, percussions, direction d'ensembles instrumentaux, chant, direction d'ensembles vocaux, musique ancienne (tous instruments), musique traditionnelle (tous instruments), jazz (tous instruments), musique électroacoustique, professeur coordonnateur des musiques actuelles amplifiées (tous instruments), accompagnateur (musique et danse), professeur d'accompagnement (musique et danse), formation musicale, culture musicale, écriture, professeur chargé de direction (musique, danse et art dramatique).

Concours externe

Le concours externe comporte une épreuve unique

EPREUVE D'ADMISSION

Le concours externe pour le recrutement des professeurs territoriaux d'enseignement artistique, spécialité Musique, doit permettre au jury d'apprécier les compétences et les qualités du candidat, après examen du certificat d'aptitude dont il est titulaire, ainsi que des titres et pièces dont il juge utile de faire état, portant sur l'une des disciplines choisie par le candidat au moment de son inscription au concours.

L'entretien avec le jury doit permettre d'apprécier l'expérience professionnelle des candidats et leurs aptitudes à exercer leur profession dans le cadre des missions dévolues à ce cadre d'emplois.

La durée de cet entretien est fixée à trente minutes.

Concours interne

Disciplines instrumentales et chant

EPREUVE D'ADMISSIBILITE

Examen du dossier individuel du candidat, constitué au moment de son inscription.

Ce dossier comprend obligatoirement la justification que l'intéressé a suivi la formation spécifique correspondant à l'un des diplômes exigés pour l'accès au concours externe d'assistant spécialisé d'enseignement artistique ou obtenu l'un de ces diplômes, son curriculum vitae et une présentation écrite, de vingt pages dactylographiées au maximum, de son expérience antérieure et de son projet pédagogique (coefficient 2).

EPREUVES D'ADMISSION

1° Epreuve pédagogique, en présence d'un ou de plusieurs élèves de troisième cycle. L'épreuve débute par une démonstration instrumentale et pédagogique d'une œuvre ou d'un ou plusieurs extraits d'œuvre, choisis par les correcteurs dans le programme imposé au candidat lors de son inscription au concours.

Cette prestation est suivie d'un cours portant en partie sur l'œuvre ou un extrait d'œuvre interprété (durée totale de l'épreuve : trente-cinq minutes, dont quinze minutes au maximum pour la démonstration instrumentale et pédagogique ; coefficient 4).

2° Entretien au cours duquel le candidat présente un exposé sur la manière dont il envisage l'exercice des fonctions auxquelles il postule et pendant lequel est appréciée son aptitude à les exercer (durée : vingt minutes ; coefficient 2).

Programme de l'épreuve : Cette épreuve consiste en un exposé et un entretien avec le jury qui doit permettre au candidat de présenter son projet pédagogique sur les trois cycles d'études. Cette présentation est suivie d'une conversation avec le jury permettant à celui-ci d'évaluer les connaissances du candidat et sa culture musicale.

Discipline direction d'ensembles instrumentaux

EPREUVE D'ADMISSIBILITE	EPREUVES D'ADMISSION
<p>Examen du dossier individuel du candidat, constitué au moment de son inscription. Ce dossier comprend obligatoirement la justification que l'intéressé a suivi la formation spécifique correspondant à l'un des diplômes exigés pour l'accès au concours externe d'assistant spécialisé d'enseignement artistique ou obtenu l'un de ces diplômes, son curriculum vitae et une présentation écrite, de vingt pages dactylographiées au maximum, de son expérience antérieure et de son projet pédagogique (coefficient 2).</p>	<p>1° Séance de travail avec un orchestre composé d'élèves sur une œuvre choisie par les correcteurs dans le programme imposé au candidat lors de son inscription au concours. (durée : trente minutes ; coefficient 4).</p> <p>2° Entretien au cours duquel le candidat présente un exposé sur la manière dont il envisage l'exercice des fonctions auxquelles il postule et pendant lequel est appréciée son aptitude à les exercer (durée : vingt minutes ; coefficient 2).</p> <p><u>Programme de l'épreuve :</u> Cette épreuve consiste en un exposé et un entretien avec le jury qui doit permettre au candidat de présenter son projet pédagogique sur les trois cycles d'études. Cette présentation est suivie d'une conversation avec le jury permettant à celui-ci d'évaluer les connaissances du candidat et sa culture musicale.</p>

Discipline direction d'ensembles vocaux

EPREUVE D'ADMISSIBILITE	EPREUVES D'ADMISSION
<p>Examen du dossier individuel du candidat, constitué au moment de son inscription. Ce dossier comprend obligatoirement la justification que l'intéressé a suivi la formation spécifique correspondant à l'un des diplômes exigés pour l'accès au concours externe d'assistant spécialisé d'enseignement artistique ou obtenu l'un de ces diplômes, son curriculum vitae et une présentation écrite, de vingt pages dactylographiées au maximum, de son expérience antérieure et de son projet pédagogique (coefficient 2).</p>	<p>1° Séance de travail avec un orchestre composé d'élèves sur une œuvre choisie par les correcteurs dans le programme imposé au candidat lors de son inscription au concours. (durée : trente minutes ; coefficient 4).</p> <p>2° Entretien au cours duquel le candidat présente un exposé sur la manière dont il envisage l'exercice des fonctions auxquelles il postule et pendant lequel est appréciée son aptitude à les exercer (durée : vingt minutes ; coefficient 2).</p> <p><u>Programme de l'épreuve :</u> Cette épreuve consiste en un exposé et un entretien avec le jury qui doit permettre au candidat de présenter son projet pédagogique sur les trois cycles d'études. Cette présentation est suivie d'une conversation avec le jury permettant à celui-ci d'évaluer les connaissances du candidat et sa culture musicale.</p>

Disciplines musique ancienne

EPREUVE D'ADMISSIBILITE	EPREUVES D'ADMISSION
<p>Examen du dossier individuel du candidat, constitué au moment de son inscription. Ce dossier comprend obligatoirement la justification que l'intéressé a suivi la formation spécifique correspondant à l'un des diplômes exigés pour l'accès au concours externe d'assistant spécialisé d'enseignement artistique ou obtenu l'un de ces diplômes, son curriculum vitae et une présentation écrite, de vingt pages dactylographiées au maximum, de son expérience antérieure et de son projet pédagogique (coefficient 2).</p>	<p>1° Epreuve pédagogique, en présence d'un ou de plusieurs élèves de troisième cycle. L'épreuve débute par une démonstration instrumentale et pédagogique d'une œuvre ou d'un ou plusieurs extraits d'œuvre, choisis par les correcteurs dans le programme imposé au candidat lors de son inscription au concours (durée du programme : trente minutes). Cette prestation est suivie d'un cours portant en partie sur l'œuvre ou un extrait d'œuvre interprété. (Durée totale de l'épreuve : trente-cinq minutes, dont quinze minutes au maximum pour la démonstration instrumentale et pédagogique ; coefficient 4.)</p> <p>2° Entretien au cours duquel le candidat présente un exposé sur la manière dont il envisage l'exercice des fonctions auxquelles il postule et pendant lequel est appréciée son aptitude à les exercer (durée : vingt minutes ; coefficient 2).</p>

Discipline musiques traditionnelles

EPREUVE D'ADMISSIBILITE	EPREUVES D'ADMISSION
<p>Examen du dossier individuel du candidat, constitué au moment de son inscription. Ce dossier comprend obligatoirement la justification que l'intéressé a suivi la formation spécifique correspondant à l'un des diplômes exigés pour l'accès au concours externe d'assistant spécialisé d'enseignement artistique ou obtenu l'un de ces diplômes, son curriculum vitae et une présentation écrite, de vingt pages dactylographiées au maximum, de son expérience antérieure et de son projet pédagogique (coefficient 2).</p>	<p>1° Epreuve pédagogique, en présence d'un ou de plusieurs élèves de troisième cycle. L'épreuve débute par une démonstration instrumentale et pédagogique d'une œuvre ou d'un ou plusieurs extraits d'œuvre, choisis par les correcteurs dans le programme imposé au candidat lors de son inscription au concours (durée du programme : trente minutes). Cette prestation est suivie d'un cours portant en partie sur l'œuvre ou un extrait d'œuvre interprété. (Durée totale de l'épreuve : trente-cinq minutes, dont quinze minutes au maximum pour la démonstration instrumentale et pédagogique ; coefficient 4.)</p> <p>2° Entretien au cours duquel le candidat présente un exposé sur la manière dont il envisage l'exercice des fonctions auxquelles il postule et pendant lequel est appréciée son aptitude à les exercer (durée : vingt minutes ; coefficient 2).</p>

Discipline jazz

EPREUVE D'ADMISSIBILITE	EPREUVES D'ADMISSION
<p>Examen du dossier individuel du candidat, constitué au moment de son inscription. Ce dossier comprend obligatoirement la justification que l'intéressé a suivi la formation spécifique correspondant à l'un des diplômes exigés pour l'accès au concours externe d'assistant spécialisé d'enseignement artistique ou obtenu l'un de ces diplômes, son curriculum vitae et une présentation écrite, de vingt pages dactylographiées au maximum, de son expérience antérieure et de son projet pédagogique (coefficient 2).</p>	<p>1° Mise en place et exécution de l'orchestration d'une mélodie pour une formation, donnée au moment de l'épreuve et incluant des moments d'improvisation. La formation instrumentale ne doit pas excéder six intervenants. (Temps de préparation : quinze minutes ; durée de l'épreuve : trente minutes ; coefficient 4.)</p> <p>2° Entretien au cours duquel le candidat présente un exposé sur la manière dont il envisage l'exercice des fonctions auxquelles il postule et pendant lequel est appréciée son aptitude à les exercer (durée : vingt minutes ; coefficient 2).</p> <p><i>Programme de l'épreuve : Cette épreuve consiste en un exposé et un entretien avec le jury qui doit permettre au candidat de présenter son projet pédagogique sur les trois cycles d'études. Cette présentation est suivie d'une conversation avec le jury permettant à celui-ci d'évaluer les connaissances du candidat et sa culture musicale.</i></p>

Discipline musique électroacoustique

EPREUVE D'ADMISSIBILITE	EPREUVES D'ADMISSION
<p>Examen du dossier individuel du candidat, constitué au moment de son inscription. Ce dossier comprend obligatoirement la justification que l'intéressé a suivi la formation spécifique correspondant à l'un des diplômes exigés pour l'accès au concours externe d'assistant spécialisé d'enseignement artistique ou obtenu l'un de ces diplômes, son curriculum vitae et une présentation écrite, de vingt pages dactylographiées au maximum, de son expérience antérieure et de son projet pédagogique (coefficient 2).</p>	<p>1° Cours théorique à un groupe d'élèves, suivi d'un travail pratique avec un ou plusieurs élèves (temps de préparation : trente minutes ; durée de l'épreuve : trente minutes, dont quinze minutes au maximum pour le cours ; coefficient 4.)</p> <p>2° Entretien au cours duquel le candidat présente un exposé sur la manière dont il envisage l'exercice des fonctions auxquelles il postule et pendant lequel est appréciée son aptitude à les exercer (durée : vingt minutes ; coefficient 2).</p> <p><i>Programme de l'épreuve : Cette épreuve consiste en un exposé et un entretien avec le jury qui doit permettre au candidat de présenter son projet pédagogique sur les trois cycles d'études. Cette présentation est suivie d'une conversation avec le jury permettant à celui-ci d'évaluer les connaissances du candidat et sa culture musicale.</i></p>

Discipline accompagnateur (musique et danse)

EPREUVE D'ADMISSIBILITE	EPREUVES D'ADMISSION
<p>Examen du dossier individuel du candidat, constitué au moment de son inscription. Ce dossier comprend obligatoirement la justification que l'intéressé a suivi la formation spécifique correspondant à l'un des diplômes exigés pour l'accès au concours externe d'assistant spécialisé d'enseignement artistique ou obtenu l'un de ces diplômes, son curriculum vitae et une présentation écrite, de vingt pages dactylographiées au maximum, de son expérience antérieure et de son projet pédagogique (coefficient 2).</p>	<p>1° Le candidat concourt dans celle des deux épreuves suivantes qu'il a choisie au moment de son inscription :</p> <p>a) Accompagnement d'un cours de danse s'adressant à des élèves en fin de cursus. Ce cours comporte notamment des exercices permettant d'apprécier la capacité du candidat à improviser (durée : trente minutes ; coefficient 4) ;</p> <p>b) Accompagnement d'une oeuvre exécutée par un élève de troisième cycle, instrumentiste ou chanteur. Cet accompagnement est suivi d'un travail sur l'oeuvre avec l'élève pendant environ quinze minutes (préparation : trente minutes ; durée de l'épreuve : vingt minutes ; coefficient 4.)</p> <p>2° Entretien au cours duquel le candidat présente un exposé sur la manière dont il envisage l'exercice des fonctions auxquelles il postule et pendant lequel est appréciée son aptitude à les exercer (durée : vingt minutes ; coefficient 2).</p>

Discipline professeur d'accompagnement (musique et danse)

EPREUVE D'ADMISSIBILITE	EPREUVES D'ADMISSION
<p>Examen du dossier individuel du candidat, constitué au moment de son inscription. Ce dossier comprend obligatoirement la justification que l'intéressé a suivi la formation spécifique correspondant à l'un des diplômes exigés pour l'accès au concours externe d'assistant spécialisé d'enseignement artistique ou obtenu l'un de ces diplômes, son curriculum vitae et une présentation écrite, de vingt pages dactylographiées au maximum, de son expérience antérieure et de son projet pédagogique (coefficient 2).</p>	<p>1° Cours à un ou plusieurs élèves accompagnant un ou des chanteurs ou instrumentistes (durée de la séance de travail : trente minutes ; coefficient 4).</p> <p>2° Entretien au cours duquel le candidat présente un exposé sur la manière dont il envisage l'exercice des fonctions auxquelles il postule et pendant lequel est appréciée son aptitude à les exercer (durée : vingt minutes ; coefficient 2).</p>

Discipline formation musicale

EPREUVE D'ADMISSIBILITE	EPREUVES D'ADMISSION
<p>Examen du dossier individuel du candidat, constitué au moment de son inscription. Ce dossier comprend obligatoirement la justification que l'intéressé a suivi la formation spécifique correspondant à l'un des diplômes exigés pour l'accès au concours externe d'assistant spécialisé d'enseignement artistique ou obtenu l'un de ces diplômes, son curriculum vitae et une présentation écrite, de vingt pages dactylographiées au maximum, de son expérience antérieure et de son projet pédagogique (coefficient 2).</p>	<p>1° Cours dispensé à un groupe d'élèves du troisième cycle (durée : trente minutes ; coefficient 4).</p> <p><u>Programme de l'épreuve</u> <i>Le candidat construit, en s'appuyant sur des extraits d'œuvres, un cours de formation musicale pour un groupe d'élèves de troisième cycle. Le travail peut porter notamment sur un ou plusieurs des éléments suivants : écoute, lecture, intonation, rythme, analyse, travail vocal, séquence faisant appel à l'invention. Le candidat prévoit le matériel nécessaire à tout le groupe (partitions, enregistrements, instruments éventuels, etc.). Un piano, un matériel d'écoute et un tableau sont mis à sa disposition. Le travail vocal est obligatoirement accompagné au piano. Le niveau musical et le cursus suivi par les élèves présents sont précisés au candidat une heure avant l'épreuve.</i></p> <p>2° Entretien au cours duquel le candidat présente un exposé sur la manière dont il envisage l'exercice des fonctions auxquelles il postule et pendant lequel est appréciée son aptitude à les exercer (durée : vingt minutes ; coefficient 2).</p> <p><u>Programme de l'épreuve</u> : <i>Cette épreuve consiste en un exposé et un entretien avec le jury qui doit permettre au candidat de présenter son projet pédagogique sur les trois cycles d'études. Cette présentation est suivie d'une conversation avec le jury permettant à celui-ci d'évaluer les connaissances du candidat et sa culture musicale.</i></p>

Discipline culture musicale

EPREUVE D'ADMISSIBILITE	EPREUVES D'ADMISSION
<p>Examen du dossier individuel du candidat, constitué au moment de son inscription. Ce dossier comprend obligatoirement la justification que l'intéressé a suivi la formation spécifique correspondant à l'un des diplômes exigés pour l'accès au concours externe d'assistant spécialisé d'enseignement artistique ou obtenu l'un de ces diplômes, son curriculum vitae et une présentation écrite, de vingt pages dactylographiées au maximum, de son expérience antérieure et de son projet pédagogique (coefficient 2).</p>	<p>1° Cours dispensé à un groupe d'élèves, portant sur l'analyse et les aspects historiques, sociaux et esthétiques d'un sujet choisi par le candidat dans une liste communiquée lors de son inscription au concours (durée de l'épreuve : trente minutes ; coefficient 4).</p> <p>2° Entretien au cours duquel le candidat présente un exposé sur la manière dont il envisage l'exercice des fonctions auxquelles il postule et pendant lequel est appréciée son aptitude à les exercer (durée : vingt minutes ; coefficient 2).</p> <p><u>Programme de l'épreuve</u> : <i>Cette épreuve consiste en un exposé et un entretien avec le jury qui doit permettre au candidat de présenter son projet pédagogique sur les trois cycles d'études. Cette présentation est suivie d'une conversation avec le jury permettant à celui-ci d'évaluer les connaissances du candidat et sa culture musicale.</i></p>

EPREUVE D'ADMISSIBILITE	EPREUVES D'ADMISSION
<p>Examen du dossier individuel du candidat, constitué au moment de son inscription. Ce dossier comprend obligatoirement la justification que l'intéressé a suivi la formation spécifique correspondant à l'un des diplômes exigés pour l'accès au concours externe d'assistant spécialisé d'enseignement artistique ou obtenu l'un de ces diplômes, son curriculum vit et une présentation écrite, de vingt pages dactylographiées au maximum, de son expérience antérieure et de son projet pédagogique (coefficient 2).</p>	<p>1° Cours d'écriture musicale dispensé à un groupe d'élèves à partir d'oeuvres proposées au candidat lors de la préparation (temps de préparation : deux heures ; durée de l'épreuve : trente minutes ; coefficient 4).</p> <p><i>Programme de l'épreuve : Le candidat, à partir d'oeuvres proposées, réalise avec un groupe d'élèves, dont le niveau est précisé au moment de la préparation, un travail permettant, d'une part, de dégager le ou les principes essentiels caractérisant les oeuvres en présence et, d'autre part, d'envisager des éléments de réalisation s'appuyant sur tout ou partie des oeuvres proposées. Le candidat peut utiliser un piano au cours de cette épreuve.</i></p> <p>2° Entretien au cours duquel le candidat présente un exposé sur la manière dont il envisage l'exercice des fonctions auxquelles il postule et pendant lequel est appréciée son aptitude à les exercer (durée : vingt minutes ; coefficient 2).</p> <p><i>Programme de l'épreuve : Cette épreuve consiste en un exposé et un entretien avec le jury qui doit permettre au candidat de présenter son projet pédagogique sur les trois cycles d'études. Cette présentation est suivie d'une conversation avec le jury permettant à celui-ci d'évaluer les connaissances du candidat et sa culture musicale.</i></p>

EPREUVE D'ADMISSIBILITE	EPREUVES D'ADMISSION
<p>Examen du dossier individuel du candidat, constitué au moment de son inscription. Ce dossier comprend obligatoirement la justification que l'intéressé a suivi la formation spécifique correspondant à l'un des diplômes exigés pour l'accès au concours externe d'assistant spécialisé d'enseignement artistique ou obtenu l'un de ces diplômes, son curriculum vitae et une présentation écrite, de vingt pages dactylographiées au maximum, de son expérience antérieure et de son projet pédagogique (coefficient 2).</p>	<p>1° Travail avec un groupe de musiciens de niveau préprofessionnel :</p> <ul style="list-style-type: none"> - Le groupe joue une partie de son répertoire devant le candidat. (Durée maximum : dix minutes.) - A l'issue de cette écoute, le candidat dispose de trente minutes pour conduire avec le groupe un travail pédagogique individuel et collectif qui prend en compte l'ensemble des paramètres d'une prestation publique. (Durée totale de l'épreuve : quarante minutes ; coefficient 4.) <p>2° Entretien au cours duquel le candidat présente un exposé sur la manière dont il envisage l'exercice des fonctions auxquelles il postule et pendant lequel est appréciée son aptitude à les exercer (durée : vingt minutes ; coefficient 2).</p> <p><i>Programme de l'épreuve : Cette épreuve consiste en un exposé et un entretien avec le jury qui doit permettre au candidat de présenter son projet pédagogique sur les trois cycles d'études. Cette présentation est suivie d'une conversation avec le jury permettant à celui-ci d'évaluer les connaissances du candidat et sa culture musicale.</i></p>

EPREUVE D'ADMISSIBILITE	EPREUVES D'ADMISSION
<p>Examen du dossier individuel du candidat, constitué au moment de son inscription. Ce dossier comprend obligatoirement la justification que l'intéressé a suivi la formation spécifique correspondant à l'un des diplômes exigés pour l'accès au concours externe d'assistant spécialisé d'enseignement artistique ou obtenu l'un de ces diplômes, son curriculum vitae et une présentation écrite, de vingt pages dactylographiées au maximum, de son expérience antérieure et de son projet pédagogique (coefficient 2).</p>	<p>1° Pour les candidats dans la spécialité musique : travail avec un ensemble instrumental, vocal ou mixte sur une oeuvre ou un extrait choisi par le jury au moment de l'épreuve sur une liste d'oeuvres (durée : vingt minutes ; coefficient 4)</p> <p><i>Programme de l'épreuve :</i> L'oeuvre ou l'extrait d'oeuvre est choisi par le jury au moment de l'épreuve sur une liste de six oeuvres communiquée au candidat lors de son inscription au concours. Ces oeuvres doivent être d'un niveau pouvant être abordé par des élèves de deuxième ou troisième cycle.</p> <p>- pour les candidats dans la spécialité danse : séance de transmission d'un extrait de chorégraphie du répertoire ou d'une chorégraphie personnelle d'une durée maximale de trois minutes en direction d'un groupe d'élèves danseurs de troisième cycle de conservatoire national de région ou de haut niveau ; le candidat indique lors de son inscription au concours l'extrait qu'il souhaite transmettre, le nombre d'élèves filles et garçons dont il a besoin (8 au maximum), et apporte le jour du concours un CD ou une cassette audio d'enregistrement de la musique lui servant de support (durée : vingt minutes ; coefficient 4) ;</p> <p>- pour les candidats de la spécialité art dramatique : cours d'interprétation dispensé à un groupe d'élèves inscrits dans un cursus d'enseignement supérieur dans l'un des neuf établissements signataires avec l'Etat de la " plate-forme de l'enseignement supérieur pour la formation des comédiens " (durée : trente cinq minutes ; coefficient 4).</p> <p>2° Entretien au cours duquel le candidat présente un exposé sur la manière dont il envisage l'exercice des fonctions auxquelles il postule et pendant lequel est appréciée son aptitude à les exercer (durée : vingt minutes ; coefficient 2).</p> <p><i>Programme de l'épreuve :</i> Le candidat expose sa conception du rôle de directeur d'un établissement d'enseignement spécialisé. Au cours de l'entretien qui suit, le candidat est notamment confronté à des situations diverses pouvant se présenter à lui dans le cadre de ses fonctions de directeur.</p>

Toute note inférieure à 5 sur 20 à l'épreuve d'admissibilité entraîne l'élimination du candidat de la liste d'admissibilité.

En outre, les candidats déclarés admissibles peuvent subir une épreuve d'admission commune à toutes les disciplines de la spécialité musique consistant en une épreuve orale facultative de langue portant sur la traduction, sans dictionnaire, d'un texte anglais, allemand, italien, espagnol, grec, portugais, néerlandais, russe ou arabe moderne, selon le choix du candidat exprimé au moment de l'inscription, et suivie d'une conversation (préparation : quinze minutes ; durée de l'épreuve : quinze minutes ; coefficient 1).

Seuls les points excédant la note 10 à cette épreuve facultative s'ajoutent au total des notes obtenues aux épreuves obligatoires et sont valables uniquement à l'admission.

La spécialité Danse comprend trois disciplines : danse contemporaine, danse classique, danse jazz.

Concours externe

Le concours externe comporte une épreuve unique

EPREUVE D'ADMISSION

Le concours externe sur titres avec épreuves pour le recrutement des professeurs territoriaux d'enseignement artistique, spécialité Danse, doit permettre au jury d'apprécier les compétences et les qualités du candidat après examen du certificat d'aptitude dont il est titulaire ainsi que des titres et pièces dont il juge utile de faire état portant sur l'une des disciplines choisie par le candidat au moment de son inscription au concours.

L'entretien avec le jury doit permettre d'apprécier l'expérience professionnelle des candidats et leurs aptitudes à exercer leur profession dans le cadre des missions dévolues à ce cadre d'emplois.

La durée de cet entretien est fixée à trente minutes.

Concours interne

EPREUVE D'ADMISSIBILITE

L'épreuve d'admissibilité porte sur l'une des disciplines :

Examen du dossier individuel du candidat, constitué au moment de son inscription. Ce dossier comprend obligatoirement la justification que l'intéressé a obtenu l'un des diplômes exigés pour l'accès au concours externe d'assistant spécialisé d'enseignement artistique, son curriculum vitae et une présentation écrite, de vingt pages dactylographiées au maximum, de son expérience antérieure et de son projet pédagogique (coefficient 2).

EPREUVES D'ADMISSION

1° **Cours dans la discipline** choisie dispensé à un groupe de six élèves au moins, du niveau du deuxième ou troisième cycle du cursus A. Ce cours est accompagné par un musicien mis à la disposition du candidat (durée : quarante minutes ; coefficient 4).

2° **Entretien** au cours duquel le candidat présente un exposé sur la manière dont il envisage l'exercice des fonctions auxquelles il postule et pendant lequel est appréciée son aptitude à les exercer (durée : vingt minutes ; coefficient 2).

Programme de l'épreuve : Cette épreuve doit permettre au candidat de présenter son projet pédagogique sur l'ensemble du cursus. Cette présentation est suivie d'une conversation avec le jury permettant à celui-ci de juger des connaissances du candidat et de sa culture chorégraphique.

Le cursus d'enseignement musical s'entend par un ensemble cohérent de disciplines.

Toute note inférieure à 5 sur 20 à l'épreuve d'admissibilité entraîne l'élimination du candidat de la liste d'admissibilité.

3° Epreuve orale facultative de langue portant sur la traduction, sans dictionnaire, d'un texte anglais, allemand, italien, espagnol, grec, portugais, néerlandais, russe ou arabe moderne, selon le choix du candidat exprimé lors de l'inscription au concours, et suivie d'une conversation (préparation : quinze minutes ; durée de l'épreuve : quinze minutes ; coefficient 1).

Seuls les points excédant la note 10 à cette épreuve facultative s'ajoutent au total des notes obtenues aux épreuves obligatoires et sont valables uniquement à l'admission.

Concours externe

Le concours externe comporte une épreuve unique

EPREUVE D'ADMISSION

Le concours externe sur titres avec épreuve pour le recrutement des professeurs territoriaux d'enseignement artistique, spécialité Art dramatique, doit permettre au jury d'apprécier les qualités du candidat après examen du certificat d'aptitude aux fonctions de professeur des conservatoires classés par l'Etat obtenu dans la discipline Art dramatique dont il est titulaire ainsi que des titres et pièces dont il juge utile de faire état.

L'entretien avec le jury doit permettre d'apprécier l'expérience professionnelle des candidats et leurs aptitudes à exercer leur profession dans le cadre des missions dévolues à ce cadre d'emplois.

La durée de cet entretien est fixée à trente minutes.

Concours interne**EPREUVES D'ADMISSIBILITE**

1° Une leçon avec des élèves portant sur la technique respiratoire, vocale ou corporelle, au choix du jury, sans préparation (durée : dix minutes ; coefficient 2) ;

2° Une leçon d'interprétation et de mise en scène, avec le concours des élèves nécessaires, portant sur une scène choisie par le jury dans le répertoire français (temps de préparation : quinze minutes ; durée de l'épreuve : quinze minutes au maximum ; coefficient 2).

Programme des épreuves :

Le théâtre antique ;

Le théâtre européen de la Renaissance à nos jours

EPREUVES D'ADMISSION

1° Une leçon à l'intention des élèves sur un texte littéraire (prose ou poésie) choisi par le jury. Cette épreuve consiste en une lecture et une explication de texte assorties d'un travail technique sur la diction (temps de préparation : trente minutes ; durée de l'épreuve : quinze minutes ; coefficient 2) ;

2° Un entretien avec le jury qui a pour but d'apprécier les connaissances théâtrales, l'esprit de curiosité et de recherche du candidat ainsi que ses options pédagogiques (durée de l'épreuve : vingt minutes ; coefficient 3) ;

Programme des épreuves :

Le théâtre antique ;

Le théâtre européen de la Renaissance à nos jours

3° Une épreuve orale facultative de langue portant sur la traduction, sans dictionnaire, d'un texte en anglais, allemand, italien, espagnol, grec, portugais, néerlandais, russe ou arabe moderne, selon le choix du candidat exprimé au moment de l'inscription et suivie d'une conversation (temps de préparation : quinze minutes ; durée de l'épreuve : quinze minutes ; coefficient 1).

Seuls les points excédant la note 10 à cette épreuve facultative s'ajoutent au total des notes obtenues aux épreuves obligatoires et sont valables uniquement à l'admission.

SPECIALITE ARTS PLASTIQUES

La spécialité Arts plastiques comprend les disciplines suivantes :

1. Histoire des arts ;
2. Sciences humaines appliquées à l'art, au design et à la communication ;
3. Philosophie des arts et Esthétique ;
4. Peinture, Dessin, Arts graphiques ;
5. Sculpture, Installation ;
6. Cinéma, Vidéo ;
7. Photographie ;
8. Infographie et création multimédia ;
9. Espaces sonores et musicaux ;
10. Graphisme, Illustration ;
11. Design d'espace, Scénographie ;
12. Design d'objet.

Le candidat choisit au moment de son inscription au concours la discipline dans laquelle il souhaite concourir.

Concours externe et interne

EPREUVE D'ADMISSION

Examen du dossier individuel du candidat comprenant son curriculum vitae, une présentation écrite de son expérience antérieure et une présentation de ses œuvres, travaux ou recherches personnels. La présentation écrite mentionnée ci-dessus consiste en une note détaillée de dix pages dactylographiées au maximum présentant la démarche de recherche et de création du candidat (coefficient : 2).

EPREUVES D'ADMISSION

1. Une épreuve pédagogique correspondant aux fonctions à exercer en présence d'étudiants (durée : vingt minutes ; coefficient : 2) ;
2. Un entretien avec le jury au cours duquel le candidat présente un exposé sur la manière dont il envisage l'exercice des fonctions auxquelles il postule et pendant lequel est appréciée son aptitude à les exercer. A cette occasion, le jury interroge également le candidat sur le dossier qu'il a présenté à l'épreuve d'admissibilité (durée : trente minutes ; coefficient : 3) ;
3. Une épreuve orale facultative de langue vivante portant sur la traduction, sans dictionnaire, d'un texte en anglais, allemand, italien, espagnol, grec, portugais, néerlandais, russe ou arabe moderne, selon le choix du candidat exprimé au moment de l'inscription, et suivie d'une conversation (préparation : quinze minutes ; durée : quinze minutes ; coefficient : 1).
Seuls les points excédant la note 10 à cette épreuve facultative s'ajoutent au total des notes obtenues aux épreuves obligatoires et sont valables uniquement à l'admission.

**Ariège
CDG 09**

4 Avenue Raoul Lafayette
09000 FOIX
05 34 09 32 40
www.cdg09.fr

**Aude
CDG 11**

Maison des Collectivités
85 Avenue Claude Bernard
CS 60050
11890 CARCASSONNE
CEDEX
04 68 77 79 79
www.cdg11.fr

**Aveyron
CDG 12**

Immeuble « Le Sérial »
10 Faubourg Lo Barry
Saint Cyrice Etoile
12000 RODEZ
05 65 73 61 60

**Gard
CDG 30**

183 Chemin du Mas Coquillard
30900 NIMES
04 66 38 86 98 ou
04 66 38 86 85
www.cdg30.fr

**Haute-Garonne
CDG 31**

590 Rue Buissonnière
CS 37666
31676 LABEGE CEDEX
05 81 91 93 00
www.cdg31.fr

**Gers
CDG 32**

4 Place du Maréchal Lannes
BP 80002
32001 AUCH CEDEX
05 62 60 15 00
www.cdg32.fr

**Hérault
CDG 34**

Parcs d'activités d'Alco
254 rue Michel Teule
34184 MONTPELLIER CEDEX 4
04 67 04 38 81
www.cdg34.fr

**Lot
CDG 46**

12 Avenue Charles Pillat
46090 PRADINES
05 65 23 00 95
www.cdg46.fr

**Lozère
CDG 48**

11 boulevard des Capucins
48000 MENDE
04 66 65 30 03
www.cdg48.fr

**Hautes-Pyrénées
CDG 65**

13 rue Emile Zola
65600 SEMEAC
05 62 38 92 50
www.cdg65.fr

**Pyrénées-Orientales
CDG 66**

6 rue de l'Ange
66901 PERPIGNAN CEDEX
04 68 34 88 66
www.cdg66.fr

**Tarn
CDG 81**

188 rue de Jarlard
81000 ALBI
05 63 60 16 50
www.cdg81.fr

**Tarn-et-Garonne
CDG 82**

23 Bd Vincent Auriol
82000 MONTAUBAN
05 63 21 62 00
www.cdg82.fr



COORDINATION RÉGIONALE DES CENTRES DE GESTION DE LA FONCTION PUBLIQUE TERRITORIALE D'OCCITANIE

