

CONCOURS

BROCHURE D'INFORMATION

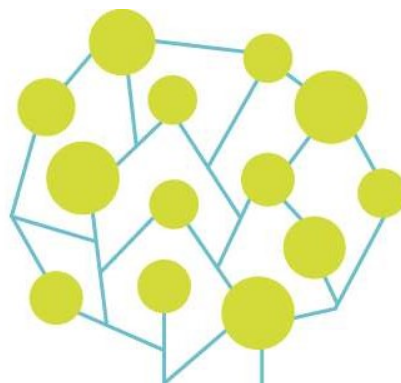
Filière technique

Catégorie C

Adjoint technique territorial principal de 2^{ème}
classe des établissements d'enseignement

Mise à jour

Août 2017



COORDINATION CDG OCCITANIE

REFERENCES

- Décret n°2007-913 du 15 mai 2007 portant statut particulier du cadre d'emplois des adjoints techniques territoriaux des établissements d'enseignement
- Décret n°2007-917 du 15 mai 2007 fixant les modalités d'organisation des concours pour le recrutement d'adjoints techniques territoriaux des établissements d'enseignement
- Décret n° 2016-1372 du 12 octobre 2016 modifiant, pour la fonction publique territoriale, certaines dispositions générales relatives aux fonctionnaires de catégorie C et divers statuts particuliers de cadres d'emplois de fonctionnaires de catégorie C et B

MISSIONS

Les adjoints techniques territoriaux des établissements d'enseignement appartiennent à la communauté éducative.

Ils sont chargés des tâches nécessaires au fonctionnement des services matériels des établissements d'enseignement, principalement dans les domaines de l'accueil, de l'entretien des espaces verts, de l'hébergement, de l'hygiène, de la maintenance mobilière et immobilière, de la restauration et des transports.

Ils peuvent exercer leurs fonctions dans les spécialités professionnelles suivantes : accueil, agencement intérieur, conduite et mécanique automobiles, équipements bureautiques et audiovisuels, espaces verts et installations sportives, installations électriques, sanitaires et thermiques, lingerie, magasinage des ateliers, revêtements et finitions, restauration.

S'ils exercent une spécialité professionnelle liée à l'entretien des bâtiments, ils peuvent exécuter, en tant que de besoin, des travaux courants dans les autres spécialités du bâtiment.

Ils peuvent également assurer la conduite de véhicules, dès lors qu'ils sont titulaires du permis de conduire approprié en état de validité. Ils ne peuvent toutefois se voir confier de telles missions qu'après avoir subi avec succès les épreuves d'un examen psychotechnique, ainsi que des examens médicaux appropriés. Un arrêté du ministre chargé des collectivités territoriales fixe les conditions dans lesquelles ont lieu ces examens.

Les agents classés au grade d'adjoint technique territorial des établissements d'enseignement sont notamment chargés de fonctions d'entretien courant des locaux et des surfaces non bâties des établissements d'enseignement, qui incluent le maintien en bon état de fonctionnement des installations et la participation aux services de magasinage et de restauration.

Ils sont également chargés de fonctions d'accueil consistant à recevoir, renseigner et orienter les élèves et les personnels des établissements et le public y accédant, à contrôler l'accès aux locaux et à assurer la transmission des messages et des documents.

Les adjoints techniques territoriaux principaux de 2e et de 1re classes des établissements d'enseignement sont, en sus des fonctions mentionnées ci-dessus, appelés à exécuter des travaux ouvriers ou techniques nécessitant une qualification approfondie.

Ils peuvent être chargés :

- 1° De la conduite des travaux confiés à un groupe d'adjoints techniques territoriaux des établissements d'enseignement ;
- 2° De l'encadrement des équipes mobiles d'adjoints techniques territoriaux des établissements d'enseignement ;
- 3° De travaux d'organisation et de coordination.

CONDITIONS GÉNÉRALES POUR AVOIR LA QUALITÉ DE FONCTIONNAIRE

Ces conditions sont au nombre de 5 :

1. posséder la nationalité française ou celle de l'un des autres États membres de l'Union Européenne ou d'un autre État partie à l'accord sur l'Espace Economique Européen,
2. jouir de ses droits civiques dans l'État dont on est ressortissant,
3. ne pas avoir subi une condamnation incompatible avec l'exercice des fonctions,
4. être en position régulière au regard des obligations de service national de l'État dont on est ressortissant,
5. remplir les conditions d'aptitude physique exigées pour l'exercice des fonctions.

CONDITIONS D'ACCES AU CONCOURS

Le concours d'accès au cadre d'emplois des adjoints techniques territoriaux des établissements d'enseignement est ouvert dans l'une ou plusieurs des spécialités suivantes :

- 1) Agencement et revêtements ;
- 2) Equipements bureautiques et audiovisuels ;
- 3) Espaces verts et installations sportives ;
- 4) Installations électriques, sanitaires et thermiques ;
- 5) Lingerie ;
- 6) Magasinage des ateliers ;
- 7) Restauration.

Concours externe

Ouvert aux candidats titulaires :

- d'un titre ou diplôme à finalité professionnelle classé au moins au niveau V de la nomenclature du répertoire national des certifications professionnelles,
- ou d'une qualification reconnue comme équivalente dans les conditions fixées par le décret n° 2007-196 du 13 février 2007 correspondant à l'une des spécialités ouvertes.

Demande d'équivalence de diplôme

Si vous justifiez d'un titre ou diplôme obtenu en France ou délivré dans un État autre que la France, d'un niveau similaire ou différent de celui requis, et, le cas échéant, si vous avez une expérience professionnelle en complément ou en l'absence de tout diplôme, vous pouvez demander une équivalence de diplôme ou d'expérience (procédures R.E.D. et R.E.P.).

Pour cela, vous devez sans attendre la période d'inscription vous adresser au :

Centre National de la Fonction Publique Territoriale
Secrétariat de la Commission nationale d'équivalence de diplôme
80 rue de Reuilly
CS 41232
75578 Paris Cedex 12
www.cnfpt.fr

Autres informations sur le dispositif dérogatoire relatif aux équivalences de diplômes précitées:

Décisions de la commission :

- Les décisions sont communiquées directement aux candidats.
- La décision favorable de la commission reste valable pour toute demande d'inscription lors d'un concours ultérieur pour lequel la même condition de qualification est requise (si aucune modification législative ou réglementaire n'a remis en cause l'équivalence accordée).
- Une décision défavorable empêche le candidat pendant 1 an (à compter de la notification de la décision défavorable) de représenter une demande d'équivalence pour le même concours ou tout autre concours pour lequel la même condition de qualification est requise.

Important :

- Effectuer une demande d'équivalence de diplôme ne dispense en aucun cas des démarches d'inscription à un concours.
- Les demandes d'équivalence adressées auprès à la commission peuvent être effectuées tout au long de l'année (délai moyen pour le traitement d'un dossier : 3 à 4 mois).

Attention : la décision favorable de la commission doit être produite par le candidat au plus tard le jour de la première épreuve. Dans l'hypothèse où le candidat serait dans l'impossibilité de la fournir dans les délais, son inscription ne pourrait être validée et celui-ci ne pourrait être admis à concourir qu'à une session suivante du concours.

Dispenses de conditions de diplôme

- les mères et pères d'au moins trois enfants qu'ils élèvent ou ont élevés effectivement,
- les sportifs de haut niveau figurant sur la liste publiée l'année du concours par le Ministre chargé des Sports.

Concours interne

Ouvert aux fonctionnaires et agents non titulaires de la fonction publique de l'Etat, de la fonction publique territoriale et de la fonction publique hospitalière, ainsi qu'aux agents en fonction dans une organisation internationale. Les candidats doivent justifier au 1^{er} janvier de l'année du concours d'une année au moins de services publics effectifs.

Troisième Concours

Ouvert aux candidats justifiant de l'exercice, pendant une durée de 4 ans au moins :

- d'une ou de plusieurs activités professionnelles, quelle qu'en soit la nature,
- d'un ou de plusieurs mandats de membre d'une assemblée élue d'une collectivité territoriale,
- ou d'une ou de plusieurs activités en qualité de responsable, y compris bénévole, d'une association.

La durée de ces activités ou mandats ne peut être prise en compte que si les intéressés n'avaient pas, lorsqu'ils les exerçaient, la qualité de fonctionnaire, de magistrat, de militaire ou d'agent public.

Toutefois, cette règle ne fait pas obstacle à ce que les activités syndicales des candidats soumis à l'article 23 bis de la loi n° 83-634 du 13 juillet 1983 portant droits et obligations des fonctionnaires soient prises en compte pour l'accès à ces concours.

La durée du contrat d'apprentissage et celle du contrat de professionnalisation sont décomptées dans le calcul de la durée d'activité professionnelle exigée pour se présenter au troisième concours.

NATURE DES EPREUVES

CONCOURS EXTERNE	CONCOURS INTERNE	TROISIEME CONCOURS
EPREUVES D'ADMISSIBILITE		
<p>1° Une épreuve écrite consistant en la résolution d'un cas pratique exposé dans un dossier portant sur les problèmes susceptibles d'être rencontrés par un adjoint territorial des établissements d'enseignement dans l'exercice de ses fonctions, au sein de la spécialité au titre de laquelle le candidat concourt. (durée : 2 heures ; coefficient 3)</p> <p>2° Une épreuve consistant en la vérification au moyen de questionnaires ou de tableaux ou graphiques ou par tout autre support, à constituer ou à compléter, des connaissances techniques, notamment en matière d'hygiène et de sécurité, que l'exercice de la spécialité, au titre de laquelle le candidat concourt, implique de façon courante. (durée : 2 heures ; coefficient 2)</p>		
EPREUVE D'ADMISSION		
<p>Entretien visant à apprécier la capacité du candidat à s'intégrer dans l'environnement professionnel dans lequel il est appelé à travailler, son aptitude et sa motivation à exercer les missions incombant aux membres du cadre d'emplois, notamment en matière d'encadrement de fonctionnaires appartenant aux cadres d'emplois techniques de catégorie C, ses connaissances, notamment en matière d'hygiène et de sécurité. (durée : 15 minutes ; coefficient 4)</p>	<p>Entretien ayant pour point de départ un exposé du candidat sur son expérience professionnelle. L'entretien vise ensuite à apprécier les aptitudes du candidat, notamment en matière d'encadrement de fonctionnaires appartenant aux cadres d'emplois techniques de catégorie C, ses connaissances et sa motivation à exercer les missions incombant aux membres du cadre d'emplois. (durée : 15 minutes dont 5 minutes au plus d'exposé ; coefficient 4)</p>	<p>Entretien portant sur l'expérience, les connaissances et les aptitudes du candidat. Cet entretien a pour point de départ un exposé du candidat sur son expérience. L'entretien vise ensuite à apprécier les aptitudes du candidat, notamment en matière d'encadrement de fonctionnaires appartenant aux cadres d'emplois techniques de catégorie C, ses connaissances, notamment techniques et celles sur les établissements d'enseignement, ainsi que sa motivation à exercer les missions incombant aux membres du cadre d'emplois. (durée : 15 minutes dont 5 au plus d'exposé ; coefficient 4)</p>

Il est attribué à chaque épreuve une note de 0 à 20. Chaque note est multipliée par le coefficient correspondant.

Les épreuves écrites sont anonymes et font l'objet d'une double correction.

Peuvent seuls être autorisés à se présenter à l'épreuve d'admission les candidats déclarés admissibles par le jury.

Toute note inférieure à 5 sur 20 à l'une des entraîne l'élimination du candidat.

Un candidat ne peut être déclaré admis si la moyenne de ses notes aux épreuves est inférieure à 10 sur 20.

**Ariège
CDG 09**

4 Avenue Raoul Lafayette
09000 FOIX
05 34 09 32 40
www.cdg09.fr

**Aude
CDG 11**

Maison des Collectivités
85 Avenue Claude Bernard
CS 60050
11890 CARCASSONNE CEDEX
04 68 77 79 79
www.cdg11.fr

**Aveyron
CDG 12**

Immeuble « Le Sèrial »
10 Faubourg Lo Barry,
Saint Cyrice Etoile
12000 RODEZ
05 65 73 61 60

**Gard
CDG 30**

183 Chemin du Mas Coquillard
30900 NIMES
04 66 38 86 98 ou
04 66 38 86 85
www.cdg30.fr

**Haute-Garonne
CDG 31**

590 Rue Buissonnière
CS 37666
31676 LABEGE CEDEX
05.81.91.93.00
www.cdg31.fr

**Gers
CDG 32**

4 Place du Maréchal Lannes
BP 80002
32001 AUCH CEDEX
05 62 60 15 00
www.cdg32.fr

**Hérault
CDG 34**

Parc d'activités d'Alco
254 rue Michel Teule
34184 MONTPELLIER CEDEX 4
04 67 04 38 81
www.cdg34.fr

**Lot
CDG 46**

12 Avenue Charles Pillat
46090 PRADINES
05 65 23 00 95
www.cdg46.fr

**Lozère
CDG 48**

11 boulevard des Capucins
48000 MENDE
04 66 65 30 03
www.cdg48.fr

**Hautes-Pyrénées
CDG 65**

13 rue Emile Zola
65600 SEMEAC
05 62 38 92 50
www.cdg65.fr

**Pyrénées-Orientales
CDG 66**

6 rue de l'Ange
66901 PERPIGNAN CEDEX
04 68 34 88 66
www.cdg66.fr

**Tarn
CDG 81**

188 rue de Jarlard
81000 ALBI
05 63 60 16 50
www.cdg81.fr

**Tarn-et-Garonne
CDG 82**

23 Bd Vincent Auriol
82000 MONTAUBAN
05 63 21 62 00
www.cdg82.fr



COORDINATION RÉGIONALE DES CENTRES DE GESTION DE LA FONCTION PUBLIQUE TERRITORIALE D'OCCITANIE

